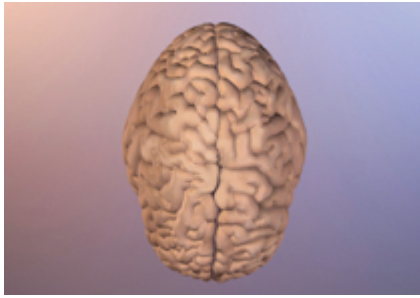


¿Qué es la enfermedad de Alzheimer?



El Alzheimer es un tipo de demencia que causa problemas con la memoria, el pensamiento y el comportamiento. Los síntomas generalmente se desarrollan lentamente y empeoran con el tiempo, convertirse en lo suficientemente grave como para interferir con las tareas diarias.

Alzheimer y la demencia básico

- **El Alzheimer es la forma más común de demencia**, un término general para la pérdida de memoria y otras habilidades intelectuales lo suficientemente grave como para interferir con la vida diaria. La enfermedad de Alzheimer representa el 50 a 80 por ciento de los casos de demencia. Saber más: [lo que hoy conocemos](#) y [Comprensión demencia](#) .
- **Alzheimer no es una parte normal del envejecimiento**, aunque el factor de riesgo más alto conocido es la edad avanzada, y la mayoría de las personas con Alzheimer son mayores de 65 años. Pero la enfermedad de Alzheimer no es sólo una enfermedad de la vejez. Hasta el 5 por ciento de las personas con la enfermedad tienen inicio temprano de Alzheimer (también conocido como joven-inicio), que aparece a menudo cuando alguien está en sus 40 o 50 años. Más información: [inicio temprano de Alzheimer](#) y [Factores de Riesgo](#)
- **Alzheimer empeora con el tiempo.** Enfermedad de Alzheimer es una enfermedad progresiva, cuando los síntomas de demencia empeoran gradualmente durante un número de años. En sus primeras etapas, la pérdida de memoria es leve, pero con la fase tardía de la enfermedad de Alzheimer, las personas pierden la capacidad de mantener una conversación y responder a su entorno. El Alzheimer es la sexta causa principal de muerte en los Estados Unidos. Las personas con Alzheimer viven un promedio de ocho años después de que sus síntomas se hacen evidentes a los demás, pero la supervivencia puede variar de cuatro a 20 años, dependiendo de la edad y otras condiciones de salud.
- **La enfermedad de Alzheimer no tiene cura actual, pero los tratamientos para los síntomas están disponibles y la investigación continúa.** Aunque los tratamientos actuales de Alzheimer no pueden detener la enfermedad de Alzheimer de progresar, pueden disminuir temporalmente el empeoramiento de los síntomas de demencia y mejorar la calidad de vida de las personas con Alzheimer y sus cuidadores. Hoy en día, hay un esfuerzo mundial en curso para encontrar mejores maneras de tratar la enfermedad, retrasar su aparición, y evitar que se conviertan.

Los síntomas de la enfermedad de Alzheimer

El síntoma inicial más común de la enfermedad de Alzheimer es la dificultad para recordar información recién aprendida.

Al igual que el resto de nuestro cuerpo, nuestro cerebro cambia con la edad. La mayoría de nosotros avisa eventualmente un poco de pensamiento lento y problemas ocasionales con recordar ciertas cosas. Sin embargo, la pérdida de memoria grave, confusión y otros cambios importantes en la forma en que funciona nuestra mente puede ser un signo de que las células cerebrales están fallando.

El síntoma inicial más común de la enfermedad de Alzheimer es la dificultad para recordar información recién aprendida, porque los cambios de Alzheimer suelen comenzar en la parte del cerebro que afecta el aprendizaje. A medida que avanza a través del cerebro de Alzheimer que conduce a los síntomas cada vez más graves, como la desorientación, cambios en el estado de ánimo y cambios en el comportamiento; profundizar la confusión acerca de los eventos, hora y lugar; sospechas infundadas sobre la familia, amigos y cuidadores profesionales; pérdida de memoria y cambios de conducta más graves; y dificultad para hablar, tragar y caminar.

Las personas con pérdida de memoria u otros posibles signos de la enfermedad de Alzheimer pueden tener dificultad para reconocer que tienen un problema. Los signos de la demencia pueden ser más obvio para los miembros de la familia o amigos. Cualquier persona que experimente síntomas parecidos a la demencia debe ver a un médico tan pronto como sea posible.

Alzheimer y el cerebro

Los cambios microscópicos en el cerebro comienzan mucho antes de los primeros síntomas de pérdida de memoria.

El cerebro tiene 100 billones de células nerviosas (neuronas). Cada célula nerviosa se conecta con muchas otras para formar redes de comunicación. Los grupos de células nerviosas tienen trabajos especiales. Algunos están involucrados en el pensamiento, el aprendizaje y el recuerdo. Otros nos ayudan a ver, oír y oler.

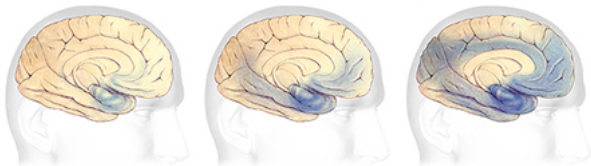
Para hacer su trabajo, las células del cerebro funcionan como pequeñas fábricas. Ellos reciben suministros, la generación de energía, la construcción de equipos y deshacerse de los residuos. Las células también procesan y almacenan información y se comunican con otras células. Mantener todo funcione requiere de la coordinación, así como grandes cantidades de combustible y oxígeno.

Los científicos creen que la enfermedad de Alzheimer impide que partes de la fábrica de una célula que se ejecute bien. No están seguros de donde empiezan los problemas. Pero al igual que una fábrica de verdad, las copias de seguridad y las averías en un sistema de causar problemas en otras áreas. Como el daño se propaga, las células pierden su capacidad para hacer su trabajo y, finalmente mueren, provocando cambios irreversibles en el cerebro.

El Alzheimer no es la única causa de la pérdida de memoria.

Muchas personas tienen problemas con la memoria - esto NO significa que tengan la enfermedad de Alzheimer. Hay muchas causas diferentes de pérdida de memoria. Si usted o un ser querido está experimentando síntomas de la demencia, lo mejor es visitar a un médico para que la causa pueda ser determinada.

El papel de las placas y ovillos



Las placas y los ovillos tienden a propagarse a través de la corteza a medida que progresa la enfermedad de Alzheimer.

Dos estructuras llamadas placas y ovillos son los principales sospechosos en las células nerviosas perjudiciales y matando.

Las placas son depósitos de un fragmento de la proteína llamada beta-amiloide (BAY-tuh AM-uh-loyd) que se acumulan en los espacios entre las células nerviosas.

Enredos son fibras retorcidas de otra proteína llamada tau que se acumulan dentro de las células.

Aunque la mayoría de las personas desarrollan algunas placas y nudos a medida que envejecen, las personas con Alzheimer tienden a desarrollar mucho más. También tienden a desarrollarlas en un patrón predecible, a partir de las áreas importantes para la memoria antes de extenderse a otras regiones.

Los científicos no saben exactamente lo que las placas y los ovillos de rol juegan en la enfermedad de Alzheimer. La mayoría de los expertos creen que de alguna manera desempeñan un papel crítico en el bloqueo de la comunicación entre las células nerviosas y la interrupción de los procesos que las células necesitan para sobrevivir.

Es la destrucción y la muerte de las células nerviosas que provoca un fallo de memoria, cambios de personalidad, problemas que llevan a cabo las actividades diarias y otros síntomas de la enfermedad de Alzheimer.

La investigación y el progreso

Hoy en día, la enfermedad de Alzheimer está a la vanguardia de la investigación biomédica.

Los investigadores están trabajando para descubrir el mayor número de aspectos de la enfermedad de Alzheimer y demencias relacionadas como sea posible. El noventa por ciento de lo que sabemos acerca de la enfermedad de Alzheimer se ha descubierto en los últimos 15 años. Algunos de los avances más notables ha arrojado luz sobre cómo el Alzheimer afecta el cerebro. La esperanza es la mejor comprensión conducirá a nuevos tratamientos. Muchos enfoques potenciales están actualmente bajo investigación en todo el mundo.

¿Por qué hacerse un chequeo

Con la detección temprana, puede:

Obtener el máximo beneficio de los tratamientos disponibles - Usted puede

explorar tratamientos que pueden proporcionar algún alivio de los síntomas y ayudarlo a mantener un nivel de independencia por más tiempo. También puede aumentar sus posibilidades de participar en los ensayos clínicos de medicamentos que ayudan a avanzar en la investigación.

Tener más tiempo para planificar el futuro- El diagnóstico de la enfermedad de Alzheimer le permite tomar parte en las decisiones sobre el cuidado, el transporte, las opciones de vida, financiera y asuntos legales. Usted también puede participar en la construcción del equipo de atención de la derecha y de la red de apoyo social.

Obtenga más información sobre la planificación anticipada.

- **Ayuda para usted y sus seres queridos** - Los servicios de atención y apoyo están disponibles, por lo que es más fácil para usted y su familia a vivir la mejor vida posible con la enfermedad de Alzheimer o demencia.

Cuando vea a su médico

Su médico evaluará su estado general de salud e identificar cualquier condición que pudiera afectar lo bien que su mente está trabajando. Su médico lo puede canalizar con un especialista, como un:

- **Neurólogo** - se especializa en las enfermedades del cerebro y el sistema nervioso
- **Psiquiatra** - se especializa en los trastornos que afectan el estado de ánimo o la forma en que trabaja la mente
- **Psicólogo** - tiene una formación especial en pruebas de memoria y otras funciones mentales
- **Geriatra** - se especializa en el cuidado de los adultos mayores y la enfermedad de Alzheimer

10 Signos y síntomas tempranos de la enfermedad de Alzheimer

La pérdida de memoria que alteran la vida cotidiana puede ser un síntoma de la enfermedad de Alzheimer o otra demencia. El Alzheimer es una enfermedad cerebral que causa una lenta disminución de las habilidades de memoria, pensamiento y razonamiento. Existen 10 señales de advertencia o síntomas. Cada individuo puede experimentar uno o más de estos síntomas en diferentes grados. Si usted nota alguno de ellos, consulte a un médico.

10 señales de advertencia de la enfermedad de Alzheimer:

1

Pérdida de la memoria que alteran la vida cotidiana

Uno de los signos más comunes de la enfermedad de Alzheimer es la pérdida de memoria, especialmente olvidar información recién aprendida. Otros incluyen olvidar fechas o eventos importantes; pidiendo la misma información una y otra vez; cada vez más necesidad de depender de ayudas para la memoria (por ejemplo, notas recordatorias o dispositivos electrónicos) o miembros de la familia para las cosas que solían manejar por su cuenta.



¿Qué es un cambio relacionado con la edad típica?

A veces olvido de nombres o citas, pero recordarlos después.

2

Desafíos en problemas de planificación o solución de

Algunas personas pueden experimentar cambios en su capacidad para desarrollar y seguir un plan o trabajar con números. Pueden tener problemas para seguir una receta conocida o hacer el seguimiento de las facturas mensuales. Pueden tener dificultad para concentrarse y tomar mucho más tiempo para hacer cosas que antes.



¿Qué es un cambio relacionado con la edad típica?

Hacer errores ocasionales al balancear una chequera.

3

Dificultad para completar tareas familiares en el hogar, en el trabajo o en el ocio

Las personas con Alzheimer a menudo tienen dificultades para completar las tareas diarias. A veces, las personas pueden tener problemas para conducir a un lugar conocido, administrar un presupuesto en el trabajo o recordar las reglas de un juego favorito.



¿Qué es un cambio relacionado con la edad típica?

De vez en cuando necesitan ayuda para utilizar la configuración en un microondas o para grabar un programa de televisión.

4

Confusión con el tiempo o lugar

Las personas con Alzheimer pueden perder la pista de las fechas, las estaciones y el paso del tiempo. Pueden tener problemas para entender algo si no está sucediendo inmediatamente. A veces se puede olvidar dónde están o cómo llegaron allí.



¿Qué es un cambio relacionado con la edad típica?

Conseguir confundido acerca el día de la semana, pero averiguarlo más tarde.

5

Dificultad para comprender imágenes visuales y relaciones espaciales

Para algunas personas, tener problemas de la vista es una señal de la enfermedad de Alzheimer. Ellos pueden tener dificultad para leer, a juzgar la distancia y determinar el color o el contraste, que puede causar problemas con la conducción.



¿Qué es un cambio relacionado con la edad típica?

Cambios en la visión relacionados con cataratas.

6

Nuevos problemas con palabras en hablar o escribir

Las personas con Alzheimer pueden tener problemas para seguir o participar en una conversación. Pueden parar en medio de una conversación y no tienen idea de cómo seguir o pueden repetirse. Ellos pueden tener dificultades con el vocabulario, tienen problemas para encontrar la palabra correcta o llamar a las cosas por el nombre equivocado (por ejemplo, llamar a un "ver" a "mano-reloj").



¿Qué es un cambio relacionado con la edad típica?

A veces tiene dificultades para encontrar la palabra correcta.

7

Perder las cosas y perder la capacidad de volver sobre los pasos

Una persona con la enfermedad de Alzheimer puede poner las cosas en lugares inusuales. Pueden perder las cosas y ser incapaces de volver sobre sus pasos para encontrar de nuevo. A veces, pueden acusar a otros de robar. Esto puede ocurrir con mayor frecuencia en el tiempo.



¿Qué es un cambio relacionado con la edad típica?

Perder las cosas de vez en cuando y volver sobre los pasos para encontrarlos.

8

Disminución o falta de juicio

Las personas con Alzheimer pueden experimentar cambios en el juicio o la toma de decisiones. Por ejemplo, pueden usar mal juicio cuando se trata de dinero, dando grandes cantidades de agentes de telemarketing. Pueden prestar menos atención al aseo personal o mantenerse limpios.



¿Qué es un cambio relacionado con la edad típica?

Haciendo una mala decisión de vez en cuando.

9

El retiro del trabajo o actividades sociales

Una persona con Alzheimer puede comenzar a retirarse de pasatiempos, actividades sociales, proyectos de trabajo o deportes. Pueden tener problemas para mantener el ritmo de un equipo deportivo favorito o recordar cómo completar un pasatiempo favorito. También pueden evitar ser social, debido a los cambios que han experimentado.



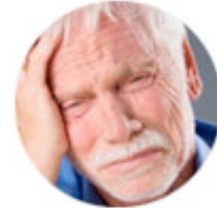
¿Qué es un cambio relacionado con la edad típica?

A veces sientes cansado de trabajo, familia y obligaciones sociales.

10

Los cambios en el estado de ánimo y la personalidad

El estado de ánimo y la personalidad de las personas con Alzheimer pueden cambiar. Pueden llegar a ser confuso, sospechoso, deprimido, temeroso o ansioso. Pueden ser molestos fácilmente en casa, en el trabajo, con amigos o en lugares en los que están fuera de su zona de confort.



¿Qué es un cambio relacionado con la edad típica?

El desarrollo de formas muy específicas de hacer las cosas y estar irritado cuando se interrumpe una rutina.

La pérdida de memoria relacionada con la edad típica y otros cambios en comparación con la enfermedad de Alzheimer

Los signos de la enfermedad de Alzheimer	Los cambios relacionados con la edad típicos
Falta de juicio y toma de decisiones	Haciendo una mala decisión de vez en cuando
Incapacidad para manejar un presupuesto	Falta un pago mensual
La pérdida de un registro de la fecha o la temporada	Olvidando que día es y recordar más tarde
Dificultad para tener una conversación	A veces olvido qué palabra utilizar
Perder las cosas y no poder volver sobre los pasos para encontrarlos	La pérdida de las cosas de vez en cuando

¿Qué hacer si observa estas señales

Si usted nota cualquiera de las [10 señales de advertencia de la enfermedad de Alzheimer](#) en sí mismo o alguien que usted conoce, no los ignore. Programe una cita con su médico.

Con la detección temprana, puede:

Obtener el máximo beneficio de los tratamientos disponibles - Usted puede explorar tratamientos que pueden proporcionar algún alivio de los síntomas y ayudarle a mantener un nivel de independencia por más tiempo. También puede aumentar sus posibilidades de participar en los ensayos clínicos de medicamentos

que ayudan a avanzar en la investigación.

Tener más tiempo para planificar el futuro - El diagnóstico de la enfermedad de Alzheimer le permite tomar parte en las decisiones sobre el cuidado, el transporte, las opciones de vida, financiera y asuntos legales. Usted también puede participar en la construcción del equipo de atención de la derecha y de la red de apoyo social.

Ayuda para usted y sus seres queridos - Los servicios de atención y apoyo están disponibles, por lo que es más fácil para usted y su familia a vivir la mejor vida posible con la enfermedad de Alzheimer o demencia.

Cuando vea a su médico

Su médico evaluará su estado general de salud e identificar cualquier condición que pudiera afectar lo bien que su mente está trabajando. Su médico lo puede canalizar con un especialista, como un:

- **Neurólogo** - se especializa en las enfermedades del cerebro y el sistema nervioso
- **Psiquiatra** - se especializa en los trastornos que afectan el estado de ánimo o la forma en que trabaja la mente
- **Psicólogo** - tiene una formación especial en pruebas de memoria y otras funciones mentales
- **Geriatra** - se especializa en el cuidado de los adultos mayores y la enfermedad de Alzheimer

Siete Etapas de la enfermedad de Alzheimer

Los síntomas de Alzheimer varían. Las etapas siguientes proporcionan una idea general de cómo habilidades cambian durante el curso de la enfermedad.

Etapa 1: No hay reducción

Etapa 2: disminución muy leve

Etapa 3: **Disminución leve**

Etapa 4: disminución moderada

Etapa 5: Moderadamente grave declive

Etapa 6: disminución severa

Etapa 7: caída muy severa

No todas las personas experimentan los mismos síntomas o progreso en la misma proporción. Este marco de siete etapas se basa en un sistema desarrollado por Barry Reisberg, MD, director clínico de la Escuela de la Universidad de Nueva York de Silberstein Envejecimiento de Medicina y Centro de Investigación de la Demencia.

Etapa 1: **No hay reducción (función normal)**

La persona no experimenta ningún problema de memoria. Una entrevista con un profesional médico no muestra ninguna evidencia de síntomas de demencia.

Etapa 2: Deterioro cognitivo muy leve (puede haber cambios relacionados con la edad normales o primeros signos de la enfermedad de Alzheimer)

La persona puede sentirse como si él o ella está teniendo lapsos de memoria - olvidar palabras conocidas o la ubicación de los objetos cotidianos. Pero no hay síntomas de la demencia se pueden detectar durante un examen médico o por amigos, familiares o compañeros de trabajo.

Etapa 3: Deterioro cognitivo leve (estadio temprano de Alzheimer se puede diagnosticar en algunos, pero no todos, las personas con estos síntomas)

Amigos, familiares o compañeros de trabajo comienzan a notar dificultades. Durante una entrevista médica detallada, los médicos pueden ser capaces de detectar problemas en la memoria o la concentración. Etapa 3 común dificultades incluyen:

- Problemas notables dar con la palabra o nombre correcto
- Dificultad para recordar nombres cuando se introduce a nuevas personas
- Tener notablemente mayor dificultad para realizar tareas en entornos sociales o laborales de material olvidando que uno acaba de leer
- Perder o extraviar un objeto valioso
- El aumento de problemas con la planificación o la organización

Etapa 4: Deterioro cognitivo moderado (Leve o en fase inicial de la enfermedad de Alzheimer)

En este punto, una entrevista médica cuidadosa debe ser capaz de detectar los síntomas claros en varias áreas:

- El olvido de eventos recientes
- Alteración de la capacidad para realizar operaciones aritméticas mentalmente desafiante - por ejemplo, contando hacia atrás desde 100 por 7s
- Mayor dificultad para realizar tareas complejas, tales como la planificación de la cena para los huéspedes, el pago de facturas o la gestión de las finanzas
- Falta de memoria sobre la propia historia personal
- Convertirse mal humor o retirado, especialmente en situaciones sociales o mentalmente desafiantes

Etapa 5: Deterioro cognitivo moderadamente grave (Moderada o media etapa de la enfermedad de Alzheimer)

Las lagunas en la memoria y el pensamiento son notables, y las personas comienzan a necesitar ayuda con las actividades del día a día. En esta etapa, aquellos con mayo de Alzheimer:

- Ser incapaz de recordar su propio correo electrónico o número de

teléfono o de la escuela secundaria o la universidad a partir del cual se graduaron

- Se confunden acerca de dónde están o qué día es hoy
- Tener problemas con la aritmética mental menos difícil; tales como contar hacia atrás desde 40 restando 4s o de 20 por 2s
- ¿Necesitas ayuda para elegir la ropa adecuada para la temporada o la ocasión
- Todavía recuerdo los detalles importantes acerca de ellos mismos y su familia
- Aún no requieren ayuda para comer o ir al baño

Etapa 6: Deterioro cognitivo severo (Moderadamente severa o la etapa intermedia de la enfermedad de Alzheimer)

Memoria sigue empeorando, cambios en la personalidad pueden tener lugar y las personas necesitan una amplia ayuda con las actividades diarias. En esta etapa, los individuos pueden:

- Pierde el conocimiento de las experiencias recientes, así como de su entorno
- Recuerde que su propio nombre, pero tienen dificultades con su historia personal
- Distinguir rostros familiares y no familiares, pero tienen problemas para recordar el nombre de un cónyuge o cuidador
- ¿Necesita ayuda para vestirse adecuadamente y puede, sin supervisión, cometer errores tales como ponerse el pijama sobre la ropa durante el día o los zapatos en el pie equivocado
- La experiencia de grandes cambios en los patrones de sueño - dormir durante el día y cada vez inquieto por la noche
- ¿Necesitas ayuda manipulación detalles de ir al baño (por ejemplo, tirar de la cadena, limpiar o desechar el tejido correctamente)
- Tener problemas cada vez más frecuente el control de su vejiga o los intestinos
- Experiencia importantes de la personalidad y del comportamiento, incluyendo cambios desconfianza y delirios (como la creencia de que su cuidador es un impostor) o compulsivo, comportamiento repetitivo, como apretones de manos o trituración del tejido
- Tienen a vagar o perderse

Etapa 7: Deterioro cognitivo muy severo (Grave o en etapa tardía de la enfermedad de Alzheimer)

En la etapa final de la enfermedad, las personas pierden la capacidad de responder a su entorno, para mantener una conversación y, eventualmente, para controlar el movimiento. Ellos todavía pueden decir palabras o frases. En esta etapa, las personas necesitan ayuda con gran parte de su cuidado personal diario, incluyendo comer o ir al baño. También pueden perder la capacidad de sonreír, sentarse sin apoyo y para mantener la cabeza levantada. Los reflejos se vuelven anormales. Los músculos crecen

rígido. Trastorno de la deglución

Tipos de Demencia

La demencia es un término general para la pérdida de memoria y otras capacidades mentales lo suficientemente graves como para interferir con la vida diaria. Es causada por los cambios físicos en el cerebro.

<i>Tipo de Demencia</i>	Características
<i>La enfermedad de Alzheimer</i>	<p>El tipo más común de demencia; representa un estimado de 60 a 80 por ciento de los casos.</p> <p>Síntomas: Dificultad para recordar nombres y los recientes acontecimientos es a menudo un síntoma clínico temprano; la apatía y la depresión son a menudo los primeros síntomas. Los síntomas posteriores incluyen alteraciones en el juicio, desorientación, confusión, cambios de comportamiento y dificultad para hablar, tragar y caminar. Nuevos criterios y directrices para el diagnóstico de la enfermedad de Alzheimer se publicaron en 2011 la recomendación de que la enfermedad de Alzheimer se considera una enfermedad con tres etapas, comenzando mucho antes del desarrollo de los síntomas.</p> <p>Cerebro cambia: anomalías de Hallmark son depósitos de beta-amiloide del fragmento de proteína (placas) y hebras retorcidas de la proteína tau (ovillos), así como evidencia de daño de las células nerviosas y la muerte en el cerebro.</p>
<i>La demencia vascular</i>	<p>Anteriormente conocido como multi-infarto o demencia post-apoplejía, demencia vascular es la segunda causa más común de demencia después de la enfermedad de Alzheimer.</p> <p>Síntomas: juicio o capacidad para planificar los pasos necesarios para completar una tarea dañada es más probable que sea el síntoma inicial, en comparación con la pérdida de memoria asociada a menudo con los síntomas iniciales de la enfermedad de Alzheimer. Ocurre debido a lesiones cerebrales como hemorragia microscópica y la obstrucción de los vasos sanguíneos. La localización de la lesión cerebral determina cómo se ven afectados el procesamiento de la</p>

persona y el funcionamiento físico.

Cambios en el cerebro: imágenes del cerebro con frecuencia puede detectar problemas vasculares implicados en la demencia vascular. En el pasado, se utilizó la evidencia para la demencia vascular para excluir un diagnóstico de la enfermedad de Alzheimer (y viceversa). Esta práctica ya no se considera consistente con la evidencia patológica, lo que demuestra que los cambios en el cerebro de varios tipos de demencia pueden estar presentes al mismo tiempo. Cuando dos o más tipos de demencia están presentes al mismo tiempo, el individuo se considera que tiene "demencia mixta" (véase la entrada de abajo).

La demencia con cuerpos de Lewy (DLB)

Síntomas: Las personas con demencia con cuerpos de Lewy suelen tener pérdida de memoria y problemas de pensamiento común en la enfermedad de Alzheimer, pero son más propensos que las personas con Alzheimer a tener síntomas iniciales o tempranos tales como trastornos del sueño, alucinaciones visuales bien formadas, y rigidez muscular o de otros parkinsoniano movimiento cuenta.

Cerebro cambia: los cuerpos de Lewy son agregaciones anormales (o grupos) de la proteína alfa-sinucleína. Cuando desarrollan en una parte del cerebro llamada corteza, puede dar lugar a la demencia. Alfa-sinucleína también agrega en los cerebros de las personas con la enfermedad de Parkinson, pero los agregados puede aparecer en un patrón que es diferente de la demencia con cuerpos de Lewy.

Los cambios en el cerebro de la demencia con cuerpos de Lewy sí solo puede causar la demencia, o pueden estar presentes al mismo tiempo que los cambios en el cerebro de la enfermedad de Alzheimer y / o la demencia vascular, con cada anomalía contribuir al desarrollo de la demencia. Cuando esto sucede, se dice que la persona debe tener "demencia mixta".

Demencia mixta

En anomalías demencia mixta vinculada a más de un tipo de demencia ocurrir simultáneamente en el cerebro. Estudios recientes sugieren que la demencia mixta es más común de lo que se pensaba.

Cambios en el cerebro: se caracteriza por los

Enfermedad de Parkinson

alteraciones distintivas de más de un tipo de demencia más común, la enfermedad de Alzheimer y la demencia vascular, pero también otros tipos, como la demencia con cuerpos de Lewy.

Como la enfermedad de Parkinson progresa, a menudo da lugar a una demencia progresiva similar a la demencia con cuerpos de Lewy o Alzheimer.

Síntomas: Problemas con el movimiento son un síntoma común a principios de la enfermedad. Si la demencia se desarrolla, los síntomas suelen ser similares a la demencia con cuerpos de Lewy.

Cambios cerebrales: Cúmulos de Alfa-sinucleína es probable que comience en una zona profunda del cerebro llamada sustancia negra. Estos grupos se cree que causa la degeneración de las células nerviosas que producen dopamina.

La demencia frontotemporal

Incluye demencias como variante conductual FTD (bvFTD), afasia primaria progresiva, enfermedad de Pick y la parálisis supranuclear progresiva.

Síntomas: Los síntomas típicos incluyen cambios en la personalidad y la conducta y dificultad con el lenguaje. Las células nerviosas en las regiones frontales y laterales del cerebro se ven especialmente afectadas.

Cambios en el cerebro: La anomalía microscópica distintiva está vinculada a todos los casos. Las personas con FTD generalmente desarrollan síntomas a una edad más joven (a los 60 años) y sobreviven menos años que los que tienen la enfermedad de Alzheimer.

La enfermedad de Creutzfeldt-Jakob

La ECJ es la forma humana más común de un grupo de raros trastornos cerebrales fatales que afectan a las personas y otros mamíferos. Variante de la ECJ ("mal de las vacas locas") se produce en el ganado, y se ha transmitido a las personas en determinadas circunstancias.

Síntomas: trastorno rápidamente mortal que afecta la memoria y la coordinación y provoca cambios en el comportamiento.

Cambios cerebrales: Los resultados de la proteína priónica mal plegada que provoca un "efecto dominó" en el que la proteína priónica en todas las misfolda

La hidrocefalia de presión normal

cerebro y por lo tanto un mal funcionamiento.

Síntomas: Los síntomas incluyen dificultad para caminar, pérdida de memoria e incapacidad para controlar la micción.

Cambios cerebrales: Causada por la acumulación de líquido en el cerebro. A veces se puede corregir con la instalación quirúrgica de una derivación en el cerebro para drenar el exceso de líquido.

Enfermedad de Huntington

La enfermedad de Huntington es un trastorno cerebral progresivo causado por un solo gen defectuoso en el cromosoma 4.

Síntomas: Incluir movimientos anormales involuntarios, una severa disminución de las habilidades de pensamiento y razonamiento, y la irritabilidad, la depresión y otros cambios de humor.

Cerebro cambia: El defecto genético causa alteraciones en una proteína cerebral que, con el tiempo, dar lugar a síntomas de empeoramiento.

Síndrome de Wernicke-Korsakoff

El síndrome de Korsakoff es un trastorno de la memoria crónica causada por la deficiencia grave de tiamina (vitamina B-1). La causa más común es el abuso del alcohol.

Síntomas: Los problemas de memoria pueden ser sorprendentemente grave mientras otro pensamiento y las habilidades sociales parecen relativamente poco afectada.

Cambios cerebrales: La tiamina ayuda a las células cerebrales producen energía a partir del azúcar. Cuando los niveles de tiamina baja demasiado, las células del cerebro no pueden generar suficiente energía para funcionar correctamente.